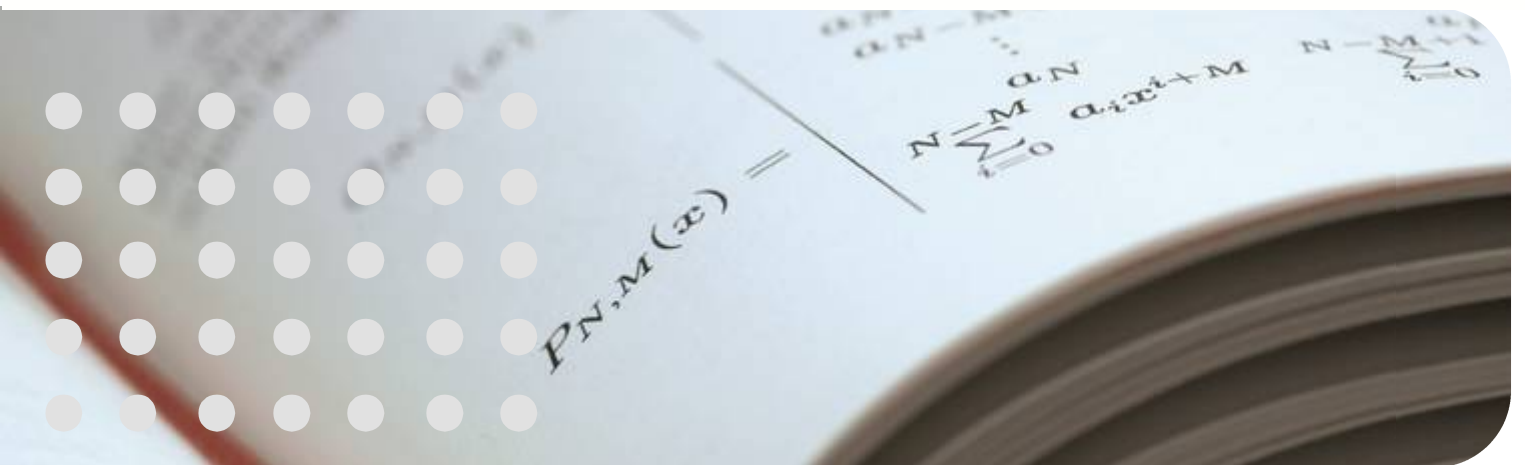




## KURZANALYSE

● HEH Southampton

# Beteiligungsanalyse



**TKL.FONDS**

GESELLSCHAFT FÜR FONDSCONCEPTION UND -ANALYSE MBH

**ALLE RECHTE VORBEHALTEN!  
NACHDRUCK - AUCH AUSZUGSWEISE -  
NUR MIT GENEHMIGUNG DES  
VERFASSERS!**

## Kurzanalyse HEH Southampton

Diese Kurzanalyse stellt lediglich einen Auszug aus einer detaillierten Langanalyse dar. Diese Unterlagen enthalten nicht die vollständigen Informationen bzgl. der dargestellten Beteiligung. Für die vollständige Information ist der Verkaufsprospekt heranzuziehen, den Sie in der Regel über den Initiator beziehen können. TKL.Fonds selber erbringt lediglich die Wertpapiernebenendienstleistung der Erstellung, Verbreitung oder Weitergabe von Finanzanalysen im Sinne des § 2 Abs. 3a Nr. 5 WpHG in Ansehung geschlossener Fonds. TKL.Fonds ist mithin kein Wertpapierdienstleistungsunternehmen. TKL.Fonds hat aber freiwillig aus Gründen der Transparenz eine Langanalyse erstellt, die den Transparenzvorgaben gem. § 34b WpHG i. V. m. der Finanzanalyseverordnung (FinAnV) genügt. Diese Langanalyse ist über TKL.Fonds erhältlich. Um die Aussage und Ergebnisse dieser Kurzanalyse nachvollziehen und einordnen zu können, wird die Lektüre der Langanalyse ausdrücklich empfohlen. Als Datenbasis für die Analyse dienen Angaben der Fondsinitiatoren in den Fondsprospekten sowie Angaben aus Quellen weiterer Dritter. Für die Vollständigkeit, Richtigkeit und Genauigkeit der Angaben zeichnen die Fondsinitiatoren und die weiteren veröffentlichten Dritten ausschließlich sich selbst verantwortlich. Die Analyse stellt lediglich eine von mehreren Hilfen bei der Anlageentscheidung dar. Sie ersetzt keinesfalls eine qualifizierte Anlageberatung durch eine entsprechend ausgebildete Person, wie beispielsweise einen Anlage-, Steuerberater und/oder Rechtsanwalt.

### Basisdaten der Beteiligung

Fondsbezeichnung	HEH Aviation "Southampton" Beteiligungsgesellschaft mbH & Co. KG	
Initiator	HEH Hamburger EmissionsHaus GmbH & Cie. KG	
<u>Flugzeug</u>	<u>Passagierkapazität</u>	<u>Anteil am KG-Kapital</u>
E175 STD Seriennummer: 17000355 (Embraer E175 STD)	88	100,00%
Datum der Prospektaufstellung	27. Dezember 2012	
Prognosezeitraum in (Bruchteilen von) Jahren	18,0	
Dauer der Gesellschaft	unbestimmt	
Kündigung frühestens möglich zum	31. Dezember 2030	
Haftung im Außenverhältnis	beschränkt auf 5% der Pflichteinlage	
Mindestzeichnungssumme in EUR	10.000	
Kommanditkapital ohne Agio in TEUR	13.230	
Fremdkapital in TEUR	9.895	
Fondsvolumen ohne Agio in TEUR	23.125	
Agio in %	5,0%	
Ausschüttungsrhythmus	jährlich	
Anmerkungen:	-	

### Initiator

<u>Erfahrung</u>	
Anzahl platzierter Fonds	16
Realisiertes Investitionsvolumen in Mio. EUR	249
Anzahl platzierter Flugzeugfonds	14
Durchschn. Volumen platzierter Flugzeugfonds in Mio. EUR	16,27
Performance laufender Fonds*	
Alle Fonds des Initiators	
Vergleich prospektierter und realisierter Ausschüttungen	2 unter Plan, 14 im Plan, 0 über Plan
Vergleich prospektierter und realisierter Tilgungen	2 unter Plan, 14 im Plan, 0 über Plan
Flugzeugfonds des Initiators	
Vergleich prospektierter und realisierter Ausschüttungen	0 unter Plan, 14 im Plan, 0 über Plan
Vergleich prospektierter und realisierter Tilgungen	0 unter Plan, 14 im Plan, 0 über Plan
Note	2,60
Anmerkungen:	
* Stand: Leistungsbilanz 2011	

## Fondskonzeption

Unabhängige Mittelverwendungskontrolle	vorhanden
Prospektprüfungsbericht	vorhanden
Steuerliche Konzeption	vermögensverwaltend
Steuergutachten	vorhanden
Verbindliche Finanzierungszusage	vorhanden
Platzierungsgarantie	vorhanden
<b>Konzeptionelle Besonderheiten:</b>	
Soweit der Verkaufserlös oder die Versicherungsentschädigung im Falle eines Totalverlustes die fortgeschriebenen Werte des Bewertungsgutachtens von Avitas für das Flugzeug übersteigt, erhält die geschäftsführende Kommanditistin eine Ergebnisbeteiligung in Höhe von 15% des Mehrbetrages zwischen dem Gutachtenwert (Half-Life-Zustand) und dem tatsächlichen Verkaufserlös bzw. der Entschädigungssumme.	
Note	2,45
Anmerkungen: -	

## Investitionsobjekt

Flugzeug	Angaben zum Flugzeug
E175 STD Seriennummer: 17000355	Embraer E175 STD; Regionalflugzeug; 88 Passagiere; Baujahr 2012  Anschaffungskosten*: 27.081.108 USD; Marktwert laut Gutachten: 27.603.333 USD
Note	2,45
Anmerkungen: * Gesamtkaufpreis, nicht bezogen auf durchgerechneten Anteil der Fondsgesellschaft. Um eine Vergleichbarkeit mit den gutachterlich ermittelten Marktwerten herzustellen, wurden der Kaufpreis und die Erwerbsnebenkosten (inkl. Finanzierungskosten) gegebenenfalls in die Währung des Gutachtens umgerechnet.	

## Markt und Beschäftigung

Flugzeug	Angaben zur Beschäftigung des Flugzeugs
E175 STD Seriennummer: 17000355	Leasingvertrag: 10,0 Jahre Laufzeit; Verlängerungsoption: nicht vorhanden  Leasingnehmer: Flybe; Bonität: "Minimal Risk" nach Dun & Bradstreet Inc. (D&B)  Leasingrate: 87.000 EUR + Kapitaldienst; durchschnittlich 187.933 EUR/Monat
Note <span style="float: right;">2,00</span>	
Anmerkungen: -	

## Finanzielle Einschätzung

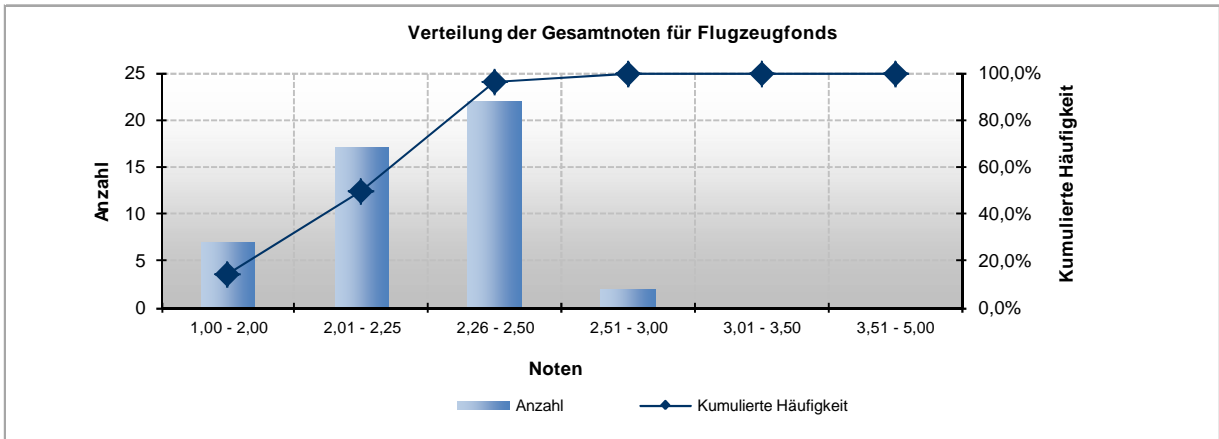
Kalkulationsannahmen	
Kalkulierte Steigerung der Leasingeinnahmen nach Ablauf des Leasingvertrags	-22,23%
Verhältnis von Re-Marketing- und Leasingausfallkosten zu Leasingeinnahmen	0,00%
Einkaufsfaktor für den Fonds auf Basis der fest vereinbarten Leasingeinnahmen	9,35
Geplanter Veräußerungserlös (für das letzte prospektierte Betriebsjahr 2030)	
Bruttoveräußerungserlös absolut in TEUR	8.692
<i>davon Ausgaben für Revitalisierung und Re-Marketing</i>	<i>0,00%</i>
Bruttoveräußerungserlös in % der Anschaffungskosten	41,55%
Kostenkennzahlen	
Fondskosten (inkl. Agio) in % des Fondsvolumens (inkl. Agio)*	15,87%
<i>davon in der Investitionsphase</i>	<i>11,06%</i>
<i>davon in der Betriebsphase*</i>	<i>4,82%</i>
Total Expense Ratio (TER) in % des Eigenkapitals ohne Agio p.a.	1,39% p.a.
Risikokennzahlen	
Anfängliche Eigenkapitalquote	57,21%
Eigenkapitalquote nach 10 vollen Betriebsjahren	100,00%
Kumulierte Tilgungen nach 10 vollen Betriebsjahren in %	100,00%
Vertraglich gesicherte Leasingeinnahmen in % der gesamten Leasingeinnahmen	ohne Verlängerungsoption inkl. der 1. Verlängerungsoption
	61,48% 61,48%
Erfolgskennzahlen	
Rendite der Anleger nach Steuern	6,28%
Vermögenszuwachs der Anleger nach Steuern	98,32%
Amortisationsdauer des Kommanditkapitals nach Steuern in vollen Jahren	13,0
Note <span style="float: right;">1,50</span>	
Anmerkungen: * Die kumulierten Fondskosten während der Betriebsphase und das TER beziehen sich auf einen standardisierten Zeitraum von 17 Jahren.	

## Gesamtbeurteilung und Rating

### Zusammenfassung

Der Fonds investiert in ein Jet-Regionalflugzeug vom Typ Embraer 175 STD des brasilianischen Herstellers Embraer mit einer Reichweite von ca. 3.700 km und einer Passagierkapazität von 88 Sitzen. Der gezahlte Kaufpreis inkl. Erwerbsnebenkosten liegt ca. 1,89% unter dem Durchschnitt der gutachterlich geschätzten Marktwerte und erscheint somit marktgerecht. Aufgrund des 10-jährigen Leasingvertrags und der sehr guten Bonität des Leasingnehmers sollte für den Fonds langfristig Einnahmesicherheit bestehen. Der Einkaufsfaktor für den Fonds ist durchschnittlich. Es bestehen für den Fonds keine Zinsrisiken, wenn der Leasingnehmer seinen Verpflichtungen nachkommt. Währungsrisiken für den Fonds bestehen erst nach Ablauf des Leasingvertrages. Der kalkulierte USD/EUR-Wechselkurs von 1,30 erscheint langfristig realistisch bis konservativ angesetzt. Die Nebenkosten sind durchschnittlich. Die weit überdurchschnittliche Eigenkapitalquote wirkt sich für die Anleger risikomindernd aus. Die weit überdurchschnittlichen kumulierten Tilgungen nach zehn vollen Betriebsjahren wirken ebenfalls risikomindernd und entschulden das Flugzeug mit Ablauf der Leasingvertragslaufzeit.

**Insgesamt handelt es sich um ein sehr gutes Angebot mit durchschnittlicher Ertragsprognose vor Steuern und weit unterdurchschnittlichem Risiko.**



Noten und Rating			Rating der Beteiligung	
Qualitative Einschätzung				
Initiator	(12,5%)	2,60	★★★★★	Sehr gut oder Top 10%
Fondskonzeption	(12,5%)	2,45	★★★★★	Gut
Objekt	(12,5%)	2,45	★★★★★	Platzierungsfähig
Markt und Beschäftigung	(12,5%)	2,00	★★★	Uninteressant
Finanzielle Einschätzung (50,0%)			★★	Mangelhaft
<b>Gesamtnote</b> 1,94			<b>Rating</b> ★★★★★	

