

Kurzanalyse: flybe.Cologne

erstellt am: 29. Juni 2009

Disclaimer:

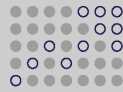
Diese Kurzanalyse stellt lediglich einen Auszug aus einer detaillierten Langanalyse dar. Um die Aussagen und Ergebnisse der Analyse nachvollziehen und einordnen zu können, wird die Lektüre der Langanalyse ausdrücklich empfohlen. TKL.Fonds hat diese Analyse mit größter Sorgfalt erarbeitet. Als Datenbasis für die Analyse dienen Angaben der Fondsinstitute in den Fondsprospekten sowie Angaben aus Quellen weiterer Dritter. Für die Vollständigkeit, Richtigkeit und Genauigkeit der Angaben zeichnen die Fondsinstitute und die weiteren veröffentlichenden Dritten ausschließlich selbst verantwortlich. Die Analyse stellt lediglich eine von mehreren Hilfen bei einer Anlageentscheidung dar. Sie ersetzt keinesfalls eine qualifizierte Anlageberatung durch eine entsprechend ausgebildete Person, wie beispielsweise einen Anlage-, Steuerberater und/oder Rechtsanwalt.

Basisdaten der Beteiligung	Fondsbezeichnung	HEH Aviation "Cologne" Beteiligungsgesellschaft mbH & Co. KG	
	Initiator	HEH Hamburger EmissionsHaus GmbH & Cie. KG	
	Flugzeug	Passagierkapazität	Anteil am KG-Kapital
	flybe. Cologne (Dash 8-Q400)	78	100,00%
	Datum der Prospektaufstellung	12. Juni 2009	
	Prognosezeitraum in (Bruchteilen von) Jahren	17,5	
	Dauer der Gesellschaft	unbestimmt	
	Kündigung frühestens möglich zum	31. Dezember 2026	
	Haftung im Außenverhältnis	beschränkt auf 10% der Pflichteinlage	
	Mindestzeichnungssumme in EUR	15.000	
	Kommanditkapital ohne Agio in TEUR	7.180	
	Fremdkapital in TEUR	8.295	
	Fondsvolumen ohne Agio in TEUR	15.475	
	Agio in %	5,0%	
	Ausschüttungsrhythmus	jährlich	
Anmerkungen:	-		

II. Beurteilung

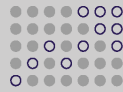
1. Qualitative Einschätzung

Initiator	Erfahrung	
	Anzahl platzierter Fonds	9
	Realisiertes Investitionsvolumen in Mio. EUR	109
	Anzahl platzierter Flugzeugfonds	5
	Durchschn. Volumen platzierter Flugzeugfonds in Mio. EUR	14,20
	Performance laufender Fonds*	
	Alle Fonds des Initiators	
	Vergleich prospektierter und realisierter Ausschüttungen	- unter Plan, - im Plan, - über Plan
	Vergleich prospektierter und realisierter Tilgungen	- unter Plan, - im Plan, - über Plan
	Flugzeugfonds des Initiators	
	Vergleich prospektierter und realisierter Ausschüttungen	- unter Plan, - im Plan, - über Plan
Vergleich prospektierter und realisierter Tilgungen	- unter Plan, - im Plan, - über Plan	
Note	2,75	
Anmerkungen:		
* Da es sich bei der Initiatorin um ein junges Emissionshaus handelt, liegt noch keine Leistungsbilanz vor.		

**Kurzanalyse: flybe.Cologne**

Fondskonzeption	Unabhängige Mittelverwendungskontrolle	vorhanden
	Prospektprüfungsbericht	vorhanden
	Steuerliche Konzeption	vermögensverwaltend
	Steuergutachten	in Auftrag gegeben
	Verbindliche Finanzierungszusage	vorhanden
	Platzierungsgarantie	vorhanden
	Note	2,45
Anmerkungen:	-	

Investitionsobjekt	Flugzeug	Angaben zum Flugzeug
	flybe. Cologne	Dash 8-Q400; Regionalflugzeug; 78 Passagiere; Baujahr 2009 Anschaffungskosten*: 18.868.000 USD; Marktwert laut Gutachten: 20.077.500 USD
	Note	2,30
Anmerkungen:	* Gesamtkaufpreis, nicht bezogen auf durchgerechneten Anteil der Fondsgesellschaft. Um eine Vergleichbarkeit mit den gutachterlich ermittelten Marktwerten herzustellen, wurden der Kaufpreis und die Erwerbsnebenkosten (inkl. Finanzierungskosten) gegebenenfalls in die Währung des Gutachtens umgerechnet.	



Kurzanalyse: flybe.Cologne

Markt und Beschäftigung	Flugzeug	Angaben zur Beschäftigung des Flugzeugs
	flybe. Cologne	Leasingvertrag: 10,0 Jahre Laufzeit; Verlängerungsoption*: 2 Jahre Leasingnehmer: Flybe; Bonität: "Low Risk" nach Dun & Bradstreet Inc. (D&B) Leasingrate: 53.386 EUR + Kapitaldienst; durchschnittlich 132.542 EUR/Monat
	Note	2,00
Anmerkungen: * Bei Nichtausübung der 1. Verlängerungsoption (2 Jahre) ist eine Abstandszahlung fällig.		

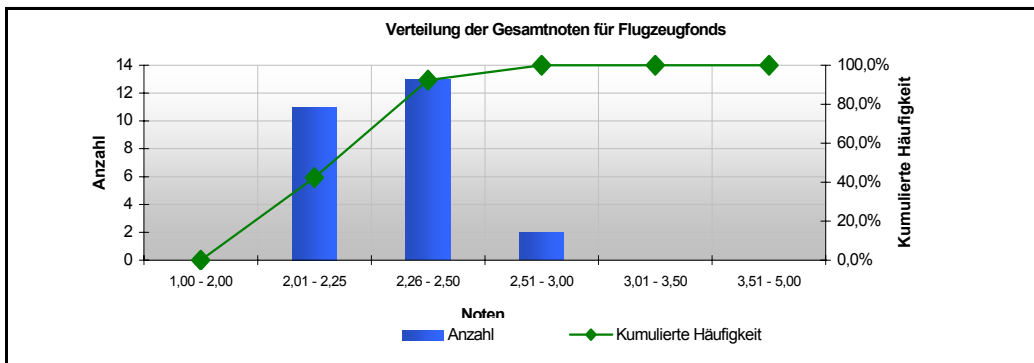
Finanzielle Einschätzung	Kalkulationsannahmen	
	Kalkulierte Steigerung der Leasingeinnahmen nach Ablauf des Leasingvertrags	-29,40%
	Verhältnis von Re-Marketing- und Leasingausfallkosten zu Leasingeinnahmen	0,00%
	Einkaufsfaktor für den Fonds auf Basis der fest vereinbarten Leasingeinnahmen	8,87
	Geplanter Veräußerungserlös (für das letzte prospektierte Betriebsjahr 2026)	
	Bruttoveräußerungserlös absolut in TEUR	5.000
	<i>davon Ausgaben für Revitalisierung und Re-Marketing</i>	<i>0,00%</i>
	Bruttoveräußerungserlös in % der Anschaffungskosten	35,46%
	Kostenkennzahlen	
	Fondskosten (inkl. Agio) in % des Fondsvolumens (inkl. Agio)*	17,61%
	<i>davon in der Investitionsphase</i>	<i>10,24%</i>
	<i>davon in der Betriebsphase*</i>	<i>7,37%</i>
	Risikokennzahlen	
	Anfängliche Eigenkapitalquote	46,40%
	Eigenkapitalquote nach 10 vollen Betriebsjahren	89,70%
	Kumulierte Tilgungen nach 10 vollen Betriebsjahren in %	80,78%
	Vertraglich gesicherte Leasingeinnahmen in % der gesamten Leasingeinnahmen	65,88%
ohne Verlängerungsoption	77,24%	
inkl. der 1. Verlängerungsoption		
Erfolgskennzahlen		
Vermögenszuwachs der Anleger nach Steuern	102,98%	
Amortisationsdauer des Kommanditkapitals nach Steuern in vollen Jahren**	13,0	
Note	1,95	
Anmerkungen: * Die kumulierten Fondskosten während der Betriebsphase beziehen sich auf einen standardisierten Zeitraum von 17 Jahren. ** Wenn die Amortisationsdauer der Prospektierungslaufzeit entspricht, wird das Kommanditkapital erst durch den Verkauf der Flugzeuge am Ende der Prospektierungslaufzeit amortisiert.		

Kurzanalyse: flybe.Cologne
Gesamtbeurteilung und Rating
Zusammenfassung

Der Fonds investiert in ein Turboprop-Kurzstreckenflugzeug vom Typ Dash 8-Q400 des kanadischen Herstellers Bombardier Aerospace mit einer Passagierkapazität von 78 Sitzen und einer Reichweite von ca. 2.500 km. Der gezahlte Kaufpreis liegt ca. 6% unter dem Durchschnitt der gutachterlich geschätzten Marktwerte und erscheint somit marktgerecht bis günstig.

Aufgrund des 10-jährigen Leasingvertrags zzgl. der 2-Jahres-Option und der sehr guten Bonität des Leasingnehmers sollte für den Fonds langfristig eine hohe Einnahmesicherheit bestehen. Der Einkaufsfaktor für den Fonds ist leicht unterdurchschnittlich. Die kalkulierte Anschlussleasingrate wurde auf der Basis eines unabhängigen Gutachtens angesetzt. Der kalkulierte Abschlag bei den Anschlussleasingraten liegt über dem Marktdurchschnitt. Zinsrisiken bestehen aufgrund der Zinssicherung über die gesamte Laufzeit und der Gestaltung des Leasingvertrages nicht. Währungsrisiken für den Fonds bestehen erst nach Ablauf des Leasingvertrages. Die Nebenkosten sind überdurchschnittlich. Die Eigenkapitalquote liegt im Marktdurchschnitt. Die kumulierten Tilgungen nach 10 vollen Betriebsjahren sind überdurchschnittlich und senken das Risiko für den Anleger.

Insgesamt handelt es sich um ein gutes Angebot mit durchschnittlicher Ertragsprognose vor Steuern und weit unterdurchschnittlichem Risiko.



Noten und Rating			Rating der Beteiligung	
Qualitative Einschätzung				
Initiator	(12,5%)	2,75	★★★★★	Sehr gut oder Top 10%
Fondskonzeption	(12,5%)	2,45	★★★★★	Gut
Objekt	(12,5%)	2,30	★★★★	Platzierungsfähig
Vermietung	(12,5%)	2,00	★★★	Uninteressant
Finanzielle Einschätzung (50,0%)			★★	Mangelhaft
Gesamtnote 2,16			Rating ★★★★★	

